



DP Projektbüro OÜ  
Reg.kood 11217547  
EEP000710 (26.04.2006)

Huvitatud isik: Muhu Liha Tulundusühistu, reg. kood 14295298  
Soonda küla, Muhu vald, Saare maakond

Planeeringu koostamise korraldaja: Muhu Vallavalitsus, Keskuse, Liiva küla,  
Muhu vald, Saare maakond 94701

Planeerija: DP Projektbüro OÜ  
Rohu tn 5, Kuressaare linn, Saare maakond 93819

**SAARE MAAKOND, MUHU VALD, SOONDA KÜLA  
LAO JA VÄETISEKUURI KATASTRIÜKSUSED  
MUHU TAPAMAJA DETAILPLANEERING  
TÖÖ NR. 01-25-DP**

Algatatud Muhu Vallavolikogu otsusega 20. märts 2023 nr 142

Koostajad: Alar Oll  
Janika Jürgenson  
TTÜ diplom MB 007012,  
arhitektuurimagistri kraad

Versiooni kuupäev: 16.01.2026

**KURESSAARE 2025**

## SISUKORD

### DETAILPLANEERINGU KOOSSEIS

#### MENETLUSDOKUMENDID

SELETUSKIRI .....	3
1. LÄHTESITUATSIOON.....	3
1.1. Detailplaneeringu koostamise lähtematerjalid .....	3
1.2. Detailplaneeringu koostamise eesmärk .....	3
1.3. Olemasoleva ruumi kirjeldus ja maa-ala asukoht .....	4
1.4. Olemasoleva maaüksuse struktuuri, omandi ja kehtivate kitsenduste kirjeldus .....	4
1.5. Planeeringu ja selle mõjuala analüüs ning ruumilise arengu eesmärgid.....	5
1.6. Saare maakonna planeering 2030+ ja Muhu valla üldplaneeringust tulenevate teemade kirjeldus.....	5
1.7. Maa-alal kehtivad detailplaneeringud .....	6
2. PLANEERINGU ÜLDLAHENDUS JA AVALIK RUUM.....	6
2.1. Planeeritaval alal kruntide moodustamine .....	6
2.2. Projekteerimispõhimõtted .....	7
2.3. Juurdepääs ja parkimine .....	8
2.4. Piirded, haljastus ja heakord.....	9
2.5. Tuleohutusnõuded .....	9
2.6. Keskkonnakaitselised tingimused .....	10
2.7. Servituudid ja isiklikud kasutusõigused .....	11
2.8. Kuritegevuse riske vähendavad nõuded ja tingimused .....	11
3. TEHNOVÕRKUDE LAHENDUS .....	12
3.1. Elektrivarustus.....	12
3.2. Veevarustus .....	12
3.3. Kanalisatsioon .....	12
3.4. Sidevarustus .....	12
3.5. Tuleohutus.....	12
4. PLANEERINGU ELLUVIIMINE.....	12

#### LISAD

Ruumiline illustratsioon  
Kooskõlastuste kokkuvõte

#### JOONISED

Joonis 1: Asendiskeem M 1:10 000  
Joonis 2: Tugijoonis M 1:500  
Joonis 3: Põhijoonis tehnovõrkudega M 1:500

## SELETUSKIRI

### 1. LÄHTESITUATSIOON

**Planeeringu nimetus: Muhu tapamaja detailplaneering**

**Huvitatud isik: Muhu Liha Tulundusühistu**

**Planeeringuala suurus: ca 3,3 ha**

#### 1.1. Detailplaneeringu koostamise lähtematerjalid

Detailplaneeringu koostamise lähtematerjalid on:

- Muhu Vallavolikogu otsus 20. märts 2023 nr 142 „Muhu tapamaja detailplaneeringu algatamine ning lähteseisukohtade kinnitamine“;
- Lisa 1, Muhu Vallavolikogu 20.03.2024. a otsuse nr 142 juurde- detailplaneeringu lähteseisukohad;
- OÜ DP Projektbüroo poolt teostatud digitaalne geodeetiline alusplaan 25.11.2024 a. Töö nr: 88-17-G;
- Transpordiameti 15.01.2026 nr 7.2-2/26/5084-7 „Seisukohtade väljastamine uue mahasõidu kavandamiseks Muhu tapamaja detailplaneeringus“
- Muhu Vallavolikogu 15.06.2022 otsusega nr 48 kehtestatud „Muhu valla üldplaneering“;
- Muhu Vallavolikogu 14.12.2022 määrus nr 20 „Muhu valla jäätmehoolduseeskiri“;
- Muhu Vallavolikogu 17.05.2018 määrus nr 12 „Reovee kohtkäitluse ja äraveo eeskiri Muhu vallas“;
- Saare maakonnaplaneering 2030+;
- Saare maakonna teemaplaneering „Asustust ja maakasutust suunavad keskkonnatingimused“;
- Riigihalduse ministri 17.10.2019 määrus nr 50 „Planeeringu vormistamisele ja ülesehitusele esitatavad nõuded“;
- Siseministri 30. märtsi 2017 määrus nr 17 „Ehitisele esitatavad tuleohutusnõuded“;
- Ehitusseadustik (RT I, 05.03.2015, 1);
- Keskkonnamõju hindamise ja keskkonnajuhtimissüsteemi seadus (RT I 2005, 15, 87);
- Looduskaitse seadus (RT I 2004, 38, 258);
- Veeseadus (RT I, 22.02.2019, 1);
- Maakatastriseadus (RT I 1994, 74, 1324);
- Maakorraldusseadus (RT I 1995, 14, 169);
- Keskkonnaseadustiku üldosa seadus (RT I, 28.02.2011, 1);
- Asjaõiguse seadus (RT I 1993, 39, 590);
- Seadme ohutuse seadus (RT I, 23.03.2015, 4);
- Veterinaarseadus (RT I, 17.11.2021, 1);
- Muud kehtivad õigusaktid, projekteerimismid ja eesti Standardid (EVS 809-1:2002 „Kuritegevuse ennetamine“ jne).

#### 1.2. Detailplaneeringu koostamise eesmärk

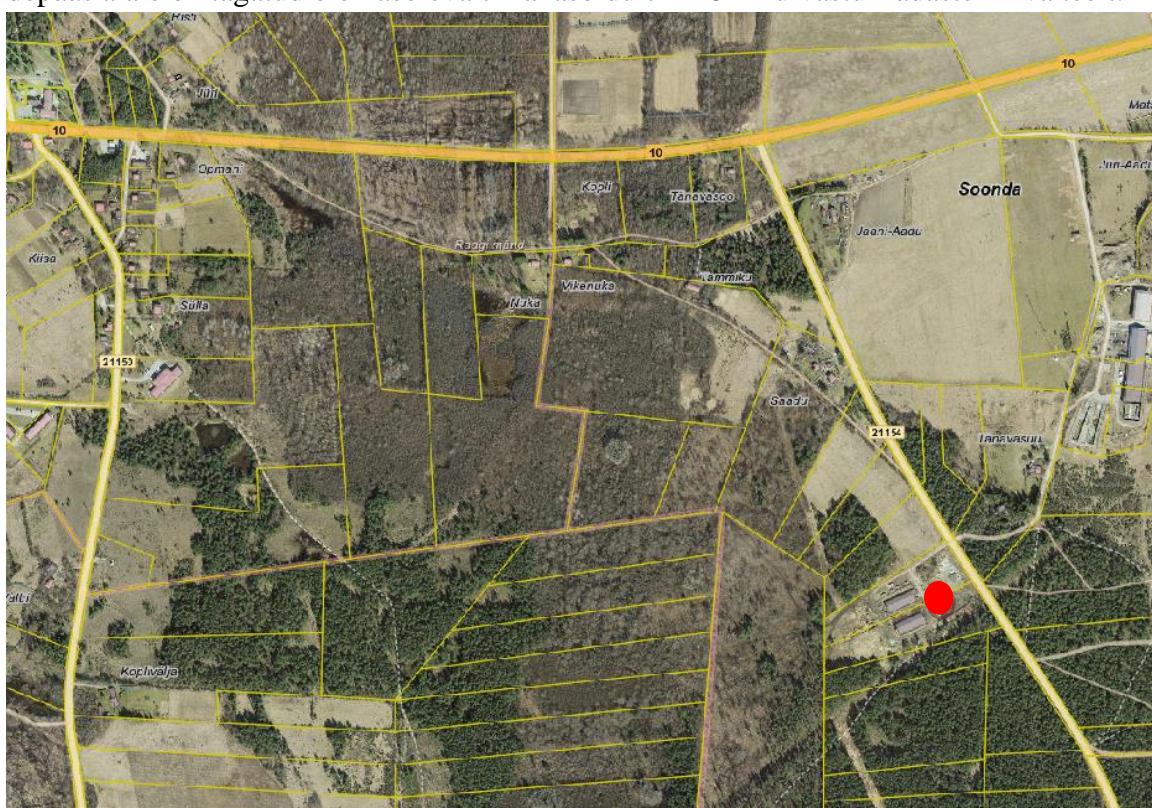
Detailplaneeringu koostamise eesmärk on kehtiva Muhu tapamaja detailplaneeringu (kehtestatud Muhu Vallavalitsuse 26. juuni 2018. a korraldusega nr 149) krundijaotuse muutmine ning planeeringulahenduse vastavusse viimine tegeliku situatsiooniga. Planeeringuga määratakse krundijaotus, ehitusõigus, kitsendused ja servituudid, lahendatakse liikluskorraldus ja tehnosüsteemid ning seatakse keskkonnatingimused.

### 1.3. Olemasoleva ruumi kirjeldus ja maa-ala asukoht

Planeeringuala asub Soonda küla läänepoolses osas 21154 Kuivastu-Pädaste-Liiva tee vahetus läheduses. Planeeringualasse kuuluvad Vätisekuuri (47801:004:0493) ja Lao (47801:004:0524) katasrüksused. Vätisekuuri katastriüksusele on rajatud laohoone, kaks tuletõrjevee mahutit, madalpingekaabel ja juurdepääsutee. Lao katastriüksusele on rajatud laohoone, PVC angaar, väiketapamaja, juurdepääsutee, keskpinge õhuliin, madalpingekaabel, puurkaev, kogumismahuti vee- ja kanalisatsioonitrassid. Planeeringuala on tasase reljeefiga, maapinna kõrgused jäävad vahemikku 16,0-17,6 meetrit merepinnast. Planeeringuala maanteepoolset osa kasutatakse valdavalt puistematerjali ladustusplatsina. Vähesel määral esineb kõrghaljastust. Planeeringuala keskosas asuvad laohooned ja metsamaterjali ladustamise platsid. Läänepoolsesse ossa jääb väiketapamaja koos teenindava taristuga. Esineb looduslikku rohumaad, võsa ja tõngermaad.

Planeeritav ala piirneb Kiriku (47801:004:0570), Ruusiaugu (47801:004:0023), Kraagi (47801:004:0007) ja Jüri (47801:004:0055) katastriüksustega ning 21154 Kuivastu-Pädaste-Liiva teega (47801:004:0465).

Juurdepäas alale on tagatud olemasolevalt mahasõidult 21154 Kuivastu-Pädaste-Liiva teelt.



### Joonis 1: planeeringuala asukoht

#### 1.4. Olemasoleva katastriüksuse struktuuri kehtivate kitsenduste kirjeldus

Tabel 1.

Krundi aadress	Huvitatud isik	Krundi pindala	Krundi sihtotstarve	Katastriüksuse tunnus	Kinnistu number
Väetisekuuri	Muhu Liha Tulundusühistu	14786 m²	Tootmismaa 100%	47801:004:0493	3225934
Lao	Muhu Liha Tulundusühistu	17363 m²	Tootmismaa 100%	47801:004:0524	3381434

Planeeringuala läbib 10 kV keskpinge õhuliin kaitsevööndiga 10 m liini teljest mõlemale poole. Planeeringualal asuvad madalpingekaablid kaitsevööndiga 1 m kaabli teljest mõlemale poole, vee- ja kanalisatsioonitrassid kaitsevööndiga 2 m trassi teljest mõlemale poole, kogumismahuti kaitsevööndiga 5 m mahuti seinast ja puurkaev hooldusalaga 10 m. Planeeringualal ei asu vääriselupaiku, Natura 2000 võrgustiku alasid ega muid kaitsealuseid loodusobjekte, samuti puuduvad muinsuskaitsealused objektid ning kultuurimälestised.

### **1.5. Planeeringuala ja selle mõjuala analüüs ning ruumilise arengu eesmärgid**

Ruumilise arengu mõistes jääb planeeringuala vastavalt üldplaneeringule äri- ja tootmise maa-alaks ning osaliselt jäätmekäitluse maa-alaks. Planeeringuala ümbritsevad hoonestamata maatulundusmaa sihtotstarbega katastriüksused. Lähim elamu jääb planeeringualast ca 170 m kaugusele kirde suunas (Soonda küla, Tänavasuu 47801:004:0386).

Planeerimislahenduse koostamisel on arvestatud järgmiste avalikust ruumist tulenevate seisukohtadega:

- Planeeringuga kavandatakse tootmistegevust, millega ei kaasne negatiivset mõju (müra, häiringud, õhusaaste) väljapoole planeeringuala piire.
- Detailplaneeringul puudub piiriülene mõju ja lähtuvalt kavandatava tegevuse iseloomust (tootmistegevus) ka oluline strateegiline mõju maakondliku või omavalitsuse territooriumi mastaape silmas pidades.
- Detailplaneeringu elluviimisega kaasnevad positiivsed majanduslikud ja sotsiaalsed mõjud. Tootmistegevusega elavdatakse piirkonna ettevõtlust ja võimaldatakse töökohtade teket.

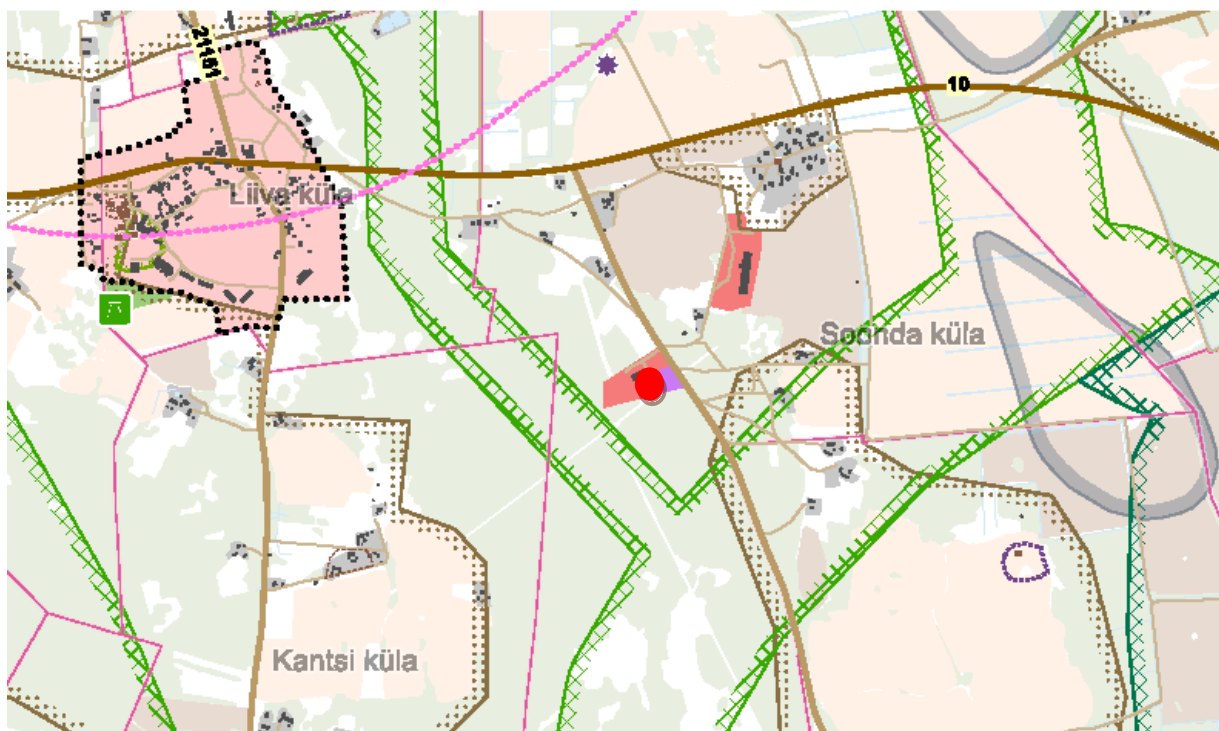
Arvestades lähipiirkonna väljakujunenud struktuuri ning olemasolevat ja planeeritavat ruumilahendust, kujuneb planeeringuala eraldiseisvaks tootmisüksuseks hajaasustuspriirkonnas.

### **1.6. Saare maakonna planeering 2030+ ja Muhu valla üldplaneeringust tulenevate teemade kirjeldus.**

Riigihalduse ministri 27.04.2018 käskkirjaga nr 1.1-4/94 kehtestatud Saare maakonnaplaneeringu 2030+ kohaselt on Saare maavanema 28.04.2008 korraldusega nr 474 kehtestatud „Asustust ja maakasutust suunavad keskkonnatingimused” jäetud kehtima Saare maakonnaplaneeringu 2030+ lisadena. Saare maakonnaplaneeringu 2030+ ruumiliste väärtuste kaardi alusel asub planeeringuala nn. valgel alal, kus piirangud puuduvad.

Vastavalt Muhu valla üldplaneeringu maakasutusplaanile planeeringualal piirangud puuduvad. Vastavalt üldplaneeringu teede ja tehnovõrkude plaanile asuvad planeeringualal kaks rekonstrueerimist vajavat veevõtukohta. Planeeringuala asub äri- ja tootmise maa-alal ning osaliselt jäätmekäitluse maa-alal. Ehitustegevuse kavandamisel tuleb arvestada üldplaneeringu seletuskirjas p.5.7 esitatud seisukohtadega, mis puudutavad tootmistegevusega kaasnevate võimalike negatiivsete mõjude vältimist. Vastavalt üldplaneeringu seletuskirja p.5.11 valla territooriumil kohaliku tähtsusega jäätmekäitluskohi ei ole. Maasi jäätmejaam täidab Muhu valla vajadused ning olemasolevat jäätmejaamade võrgustikku võib lugeda hetkel piisavaks. Vastava vajaduse tekkel täiendava jäätmekäitluskoha rajamiseks on reserveeritud maa-ala Soonda külas Lao maaüksusel.

Kavandatav tegevus on kooskõlas Saare maakonnaplaneeringus 2030+ ja Muhu valla üldplaneeringus esitatud põhimõtetega.



Joonis 2: Väljavõte Muhu valla üldplaneeringust. ● planeeringuala asukoht

### 1.7. Maa-alal kehtivad detailplaneeringud

Maa-alal kehtib Muhu tapamaja detailplaneering (kehtestatud Muhu Vallavalitsuse 26. juuni 2018. a korraldusega nr 149), detailplaneeringu koostaja DP Projektbüro OÜ, töö nr 07-17-DP. Käesoleva detailplaneeringu koostamisel arvestatakse kehtiva Muhu tapamaja detailplaneeringu lahendusega (välja arvatud krundijaotus).

## 2. PLANEERINGU ÜDLAHENDUS JA AVALIK RUUM

Planeeringualal kehtib Muhu tapamaja detailplaneeringu (kehtestatud Muhu Vallavalitsuse 26. juuni 2018. a korraldusega nr 149). Käesolev detailplaneering näeb ette Muhu tapamaja detailplaneeringu krundijaotuse muutmise ning planeeringulahenduse vastavusse viimise tegeliku situatsiooniga. Planeeritakse Lao katastriüksuse jagamine kaheks katastriüksuseks vastavalt joonisel DP3 esitatud lahendusele. Planeeritavate katastriüksuste sihtotstarve jääb 100% tootmismaa.

### 2.1. Planeeritava alal kruntide moodustamine

Detailplaneeringuga käsitletav maa-ala hõlmab Väetisekuuri (47801:004:0493) ja Lao (47801:004:0524) katastriüksust. Maakorraldustoimingute tulemusel jagatakse Lao katastriüksus kaheks eraldi tootmismaa sihtotstarbega katastriüksuseks. Uute katastriüksuste piiride kulgemine ning nende täpne pindala täpsustatakse peale maakorraldustoimingute teostamist. Katastriüksuste moodustamisel määratakse neile planeeringujärgne sihtotstarve.



Planeeringu-järgse krundi nimetus	Pindala (m <sup>2</sup> )	Katastriüksuse sihtotstarve	Krundi kasutamise sihtotstarve
Väetisekuuri	14786	T 100% tootmismaa	Laohoone maa (TL 100%)
Lao	11476	T 100% tootmismaa	Laohoone maa (TL 100%)
Muhu tapamaja	5887	T 100% tootmismaa	Põllumajandusliku tootmisehitise maa (TP 100%)

Tabel 2. Planeeringujärgsed krundid

## 2.2. Projekteerimis põhimõtted

Planeeritavatel kruntidel on määratud ehitusõigus vastavalt kehtestatud Muhu tapamaja detailplaneeringule. Käesoleva planeeringu koostamise ajaks on väiketapamaja ja seda teenindav taristu rajatud. Uute hoonete projekteerimisel tuleb arvestada väljakujunenud ruumistruktuuri, haljastuse, piirete, teede jm ruumielementidega. Projekteeritavad hooned peavad harmoniseeruma lähipiirkonna olemasoleva ja varem rajatud hoonestusega, moodustama ühtse terviku ning sobituma omavahel katusekallete, välisviimistlusmaterjalide ja muu oluliste parameetrite osas. Abihooned peavad olema madalamad kui põhihoone. Hooned on kavandatud kuni kahekorruseliseks. Väljaspool detailplaneeringu põhijoonisele kantud hoonestusala on lubatud rajada kommunikatsioonitehnikavõrke. Peale ehitustegevust tuleb krundid heakorrastada ja vajadusel rajada piirdeaiad.

### Kruntide ehitusõigus

#### Väetisekuuri

- suurim ehitistealune pind krundil- 1500 m<sup>2</sup>
- korruselisis- kuni 2
- suurim põhihoone kõrgus maapinnast- 11,0 m
- suurim abihoone kõrgus maapinnast- 7,0 m
- hoonete lubatud arv krundil- 1 põhihoone ja kuni 3 abihoonet
- krundi sihtotstarve – 100% laohoone maa
- Alla 20 m<sup>2</sup> suuruse ehitisealuse pinnaga ja alla 5m kõrguseid hooneid on lubatud püstitada ka väljapoole hoonestusala tingimusel, et krundi hoonestamise tulemusena ei ületataks suurimat lubatud ehitistealust pinda 1500 m<sup>2</sup>

#### Lao

- suurim ehitistealune pind krundil- 1500 m<sup>2</sup>
- korruselisis- kuni 2
- suurim põhihoone kõrgus maapinnast- 11,0 m
- suurim abihoone kõrgus maapinnast- 7,0 m
- hoonete lubatud arv krundil- 1 põhihoone ja kuni 3 abihoonet
- krundi sihtotstarve – 100% laohoone maa
- Alla 20 m<sup>2</sup> suuruse ehitisealuse pinnaga ja alla 5m kõrguseid hooneid on lubatud püstitada ka väljapoole hoonestusala tingimusel, et krundi hoonestamise tulemusena ei ületataks suurimat lubatud ehitistealust pinda 1500 m<sup>2</sup>

**Muhu tapamaja**

- suurim ehitistealune pind krundil- 1000 m<sup>2</sup>
- korruselisis- kuni 2
- suurim põhihoone kõrgus maapinnast- 11,0 m
- suurim abihoone kõrgus maapinnast- 7,0 m
- hoonete lubatud arv krundil- 1 põhihoone ja kuni 3 abihoonet
- krundi sihtotstarve – 100% põllumajandusliku tootmisehitise maa
- Alla 20 m<sup>2</sup> suuruse ehitisealuse pinnaga ja alla 5m kõrguseid hooneid on lubatud püstitada ka väljapoole hoonestusala tingimusel, et krundi hoonestamise tulemusena ei ületataks suurimat lubatud ehitistealust pinda 1000 m<sup>2</sup>

**Arhitektuursed piirangud:**

- Hoonete ± 0.00 planeeritavast maapinnast 0,2-0,5 m kõrgemal
- Katusekalde nurk ligilähedane varem rajatud hoonetele. Katusekate materjaliks sandwich-paneel, plekk, bituumen
- Abihoonete ehitamisel on soovituslik kasutada varem rajatud hoonetega sarnaseid materjale ja värvitoone. Väsisseinteks sandwich-paneel, väikeplokki või puitkarkass

**2.3. Juurdepääs ja parkimine**

Transpordiamet on väljastanud 15.01.2026 nr 7.2-2/26/5084-7 seisukohad uue mahasõidu kavandamiseks Muhu tapamaja detailplaneeringus.

Juurdepääs planeeringualale toimub 21154 Kuivastu-Pädaste-Liiva teelt olemasoleva mahasõidu kaudu Väetisekuuri katastriüksusele ja planeeritava mahasõidu kaudu Lao katastriüksusele.

Planeeringu põhijoonisel on esitatud ristumiskohtade nähtavuskolmnurgad ja riigiteele vajalik külgnähtavus vastavalt kliimaministri määrusele 17.11.2023 nr 71 „Tee projekteerimise normid“ lisa 2 joonisele 8. Iga ristmikule läheneva sõiduki juht peab nägema ristmiku teistelt harudelt lähenevaid sõidukeid õigeaegselt, et oleks võimalik ära hoida kokkupõrget. Nähtavusalas ei tohi paikneda nähtavust piiravaid takistusi. Vajadusel näha ette metsa, võsa, heki, aia vms rajatise likvideerimine.

Maanteeliiklusest põhjustatud mürataseme piirnormide tagamiseks tuleb hoonete projekteerimisel võtta aluseks „Atmosfääriõhu kaitse seadus“ 2.pt, 3.jagu „Välisõhus leviv müra“. Tee omanik (Transpordiamet) on teavitanud riigiteeliiklusest põhjustatud häiringutest ning tee omanik ei võta endale kohustusi rakendada leevendusmeetmeid riigiteeliiklusest põhjustatud häiringute leevendamiseks planeeringuga käsitletaval alal. Kõik leevendusmeetmetega seotud kulud kannab arendaja.

Kõik arendusalaga seotud tehnilised projektid, mille koosseisus kavandatakse tegevusi riigimaantee tee kaitsevööndis tuleb kooskõlastada Transpordiametiga. Riigitee kaitsevööndis on keelatud tegevused vastavalt EhS § 70 lg-le 2 ja §-le 72. Riigitee kaitsevööndis kehtivatest piirangutest võib kõrvale kalduda Transpordiameti nõusolekul.

Transpordiamet ei võta endale kohustusi planeeringuga seotud rajatiste väljaehitamiseks. Arendustegevusega seotud riigitee laiendamise, uute ristmike kavandamise, jalgratta- ja jalgteede kavandamise jne korral on nende projekteerimine ning väljaehitamine KOV kohustus (PlanS § 131 lg 1).

Arendusalaga seotud ehitusprojektid, mille koosseisus kavandatakse tegevusi riigitee kaitsevööndis, tuleb esitada Transpordiametile nõusoleku saamiseks. Tee ehitusprojekte võib



koostada vaid vastavat pädevust omav isik (EhS § 24 lg 2 p 2). Riigiteega ühendamise või ristumiskoha ümberehituse korral (EhS § 99 lg 3) annab nõuded projektile Transpordiamet ja riigitee aluse katastriüksuse piires väljastab tee ehitusloa Transpordiamet.

Vastavalt EhS § 72 lg 1 punktile 5 ja § 70 lg 2 punktile 1 on riigitee kaitsevööndis keelatud teha veerežiimi muutust põhjustavat maaparandustööd ning ohustada ehitist ja selle korrakohast kasutamist. Vältimaks tee muldkeha uhtumist ja üleniiskumist ei tohi sademevett juhtida riigitee alusele maaüksusele. Põhjendatud juhul, kui teekraavidesse sademevete juhtimine on vältimatu, tuleb tagada truupide, kraavide läbilaskevõime ja muldkeha niiskusrežiim.

Planeeritav juurdepääsutee peab omama rasketehnikaga liiklemiseks vastavat kandevõimet ja võimaldama korraldada hooldus-, avarii- ning päästetöid. Tee rajamisel tuleb arvestada veokite pöörderaadiusega min 9,5 m. Planeeritavale juurdepääsuteele Lao krundil esitatakse servituudi seadmise ettepanek Muhu tapamaja krundi kasuks vastavalt tabelile 3.

Transpodi vahendite parkimine lahendatakse kruntidel vastavalt EVS 843:2016 Linnatänavad tabelis 9.1 esitatule. Riigiteel parkimist ja tagurdamist mitte ette näha.

#### **2.4. Piirded, haljastus ja heakord**

Muhu tapamaja krundile planeeritakse piiretest metallkeevisaed kõrgusega ca 1,6 m. Aed varustatakse väravatega ja võimaldatakse juurdepääs Lao katastriüksuse hoonetele.

Planeeritav ala on lauge, maapinna kõrgused jäävad valdavalt vahemikku 16,0-17,6 meetrit merepinnast, erandina kõrgeim punkt – 19,4, on tuletõrje veemahuti juures. Krundi haljastuse planeerimisel on soovituslik koostada eraldi haljastusprojekt, millega lahendatakse haljastuse kontseptsioon ning sobivus ümbritsevasse keskkonda.

Väiketapamaja lähedusse paigutatakse jäätmete liigiti kogumiseks mahutid. Kavandatava tegevuse puhul tekivad jäätmed hoonete ehitamisel (ehitusjäätmed, olmejäätmed) ning väiketapamaja tööprotsessil. Olmejäätmed tuleb koguda sorteeritult mahutitesse ja organiseerida nende regulaarne äravedu kehtivat jäätmeluba omava ettevõtte poolt. Loomseid jäätmeid kohapeal ei käidelda. Jäätmekäitlus korraldada vastavalt Muhu valla jäätmehoolduseeskirjale.

Võimalike piirete rajamiseks piirangud puuduvad.

#### **2.5. Tuleohutusnõuded**

Hoonete projekteerimisel on kohustus järgida Vabariigi Valitsuse 30.03.2017. a vastu võetud määruses nr 17 redaktsioonis (01.03.2021) „Ehitisele esitatavad tuleohutusnõuded“ sätestatud ja EVS 812-7:2018 Ehitiste tuleohutus. Osa 7: Ehitisele esitatavad tuleohutusnõuded. Hoonete minimaalne tuleohutusklass on TP3, 2. tuleohuklass ja kasutusviis VI (tööstus- ja laohooned). Tule levik ühelt ehitiselt teisele ei tohi ohustada inimeste turvalisust ega põhjustada olulist majanduslikku või ühiskondlikku kahju.

Planeeringuala väline tuletõrje kustutusvesi tagada vastavalt Siseministri 18.02.2021 määrusele nr 10 „Veevõtukohta rajamise, katsetamise, kasutamise, korrashoiu, tähistamise ja teabevahetuse nõuded, tingimused ning kord“. Olemasoleva väiketapamaja suurim tuletõkkeseptsiooni eripõlemiskoormus on 0-600 MJ/m<sup>2</sup> ja laohoonetel > 1200 MJ/m<sup>2</sup> (puiduhakke ladustamine). Tulekustutamiseks vajalik veevooluhulk on 20 l/s 3 tunni jooksul. Planeeritava alal on kaks ca 100 m<sup>3</sup> tuletõrje veevõtukohta, mis tuleb nõuetele vastavalt rekonstrueerida ja tagada kustutusvee mahtuvus kokku 216 m<sup>3</sup>.

Hoonetevaheline kuja peab takistama tule levikut teistele hoonetele, kusjuures juhul, kui hoonetevahelise kuja laius on alla 8 m, tuleb tule leviku piiramine tagada ehituslike või muude abinõudega. Planeeritava alaga piirnevatel kinnistutel on tagatud minimaalne hoonetevaheline

kaugus. Alale peab olema tagatud päästetehnika juurdepääs ning nende ümberpööramise võimalused. Juurdepääsutee peab olema aastaringselt läbitav.

## 2.6. Keskkonkaitselised tingimused

Planeeringuala paikneb kaitsmata põhjaveega alal. Reostatud pinnase kohta andmed puuduvad. Planeeringualale ei rajata keskkonnohtlike või keskkonda reostavaid objekte, millest tulenev keskkonnamõju võiks kanduda üle senise maaüksuse piiride. Alal puuduvad kaitstavad loodus objektid ja muinsuskaitse all olevad objektid. Kavandatava tegevusega kaasneb maa, vee, ehitusmaterjalide ja energia kasutamine. Tegevusega ei planeerita suuremahulist loodusvarade kasutamist, ei kaasne tervist ega keskkonda kahjustavate materjalide ja ainete kasutamist, ladustamist ega transporti.

### Mõju põhja- ja pinnaveele.

Muhu tapamaja krundile rajatud hoone veevarustus toimub olemasoleva puurkaevu baasil.

Planeeringuga nähakse ette võimalus rajada puurkaev ka Lao krundile.

Põhjavee tarbimist ei kavandata määral (kavandatav määr ca 20 m<sup>3</sup> ühes kuus), mis võiks põhjustada naaberkinnistute kaevude veetaseme märgatavat langust. Vett tarbitakse töötajate olmeruumides (5 töötajat) ning väiketapamaja ruumide pesemiseks. Liha ei tohi veega kokku puutuda ja loomi ega liha ei pesta. Selline veetarve on võrreldav suurema majapidamise kasutusega. Reovete kanaliseerimiseks on Muhu tapamaja krundile rajatud kogumismahuti. Kogumismahuti peab olema lekkekindel. Mahutitesse kogutav vesi tekib ruumide pesemisest ning töötajate olmeruumide kastutusest. Ruumide pesemisest tekkiv vesi läbib enne kogumismahutisse jõudmist rasvapüüduri. Veri kogutakse eraldi mahutisse ning ladustatakse kuni loomsete jäätmete käitlemise tehasesse viimiseni selleks ette nähtud siseruumis madalal temperatuuril. Kogumismahuteid on planeeritud tühjendada keskmiselt kord kuus ning reovesi viiakse vastavat tegevuslubaomava vedaja poolt reoveepuhastusjaama Kuressaarde.

Ehitustegevuse käigus on veevõtt ja reoveeteke eeldatavalt minimaalsed, peamiselt kaasnevad need ehitajate olmetegevusega. Mõju põhja- ja pinnaveele võib avalduda vaid hädaolukorras, kui juhtub õnnetus ehitamisel kasutatavate transpordivahendite kütuste käitlemisel lekke korral. Tööohutusnõudeid järgides on sellise riski realiseerumise tõenäosus minimaalne. Ehitis on planeeritud sandwich paneelidest, mille paigaldamine on kiire ja ohutu. Väiketapamaja töötamise ajal territooriumil kütuseid või ohtlikke aineid ei ladustata ega käidelda.

### Mõju pinnasele, taimestikule ja loomastikule

Peamine mõju pinnasele kaasneb hoonete rajamise etapis. Ehitustegevuse käigus on oht pinnase saastumiseks territooriumil kasutatavate kemikaalidega (nt kütused). Ehitustegevuse käigus võib ehitustehnika tallamise, materjalide ladustamise ning pinnasetasandustööde tõttu kahjustuda osa alustaimestikku. Ala, kuhu hooned on kavandatud, on juba praegusel hetkel tugevalt inimtegevusest mõjutatud, mistõttu ei ole kaasnev mõju eeldatavalt oluline. Planeeringu elluviimisel ala korrastatakse. Planeeringuga kavandatu mõju loomastikule on väheoluline.

### Müra ja lõhna mõju

Väiketapamajas ei kasutata seadmeid, mille müra võiks ulatuda ruumidest väljapoole. Müra võib tekkida transpordist. Kahel päeval nädalas transporditakse loomi tapamajja, kahel korral nädalas transporditakse loomseid jäätmeid ning kauba transport toimub kaubikuga jooksvalt. Loomade transpordiks kasutatakse kas loomaveo autot või loomaveo haagisega sõiduauto/traktorit. Tulenevalt väiketapamaja väikesest jõudlusest ei suurene transpordivood piirkonnas olulisel määral.

Loomi hoitakse enne tapmist veterinaarkontrolli teostamiseks kuni 4 tundi kinnises siseruumis. Loomi üle öö väiketapamaja territooriumil ei hoita. Müra võib tekkida loomade hääletsustest

laadimisel ning loomadega kaasnev sõnniku lõhn võib samuti levida loomade laadimisel või hoiuruumi puhastamisel. Nimetatud mõjud on lühiajalised ja ei ületa eeldatavalt kinnistupiire.

Lähimad elamute õuealad asuvad väiketapamajast enam kui 300 meetri kaugusel ning on eraldatud kõrghaljastusega, mistõttu on vähetõenäoline, et tapamaja tegevusel tingitud häiringud võiksid negatiivselt mõjutada inimeste elukeskkonda.

Kõik tapmisel tekkivad loomsed jäätmed ladustatakse väiketapamaja siseruumides madalal temperatuuril ning transporditakse kahel korral nädalas loomsete jäätmete käitlemise tehasesse Väike-Maarjas. Õues loomsete jäätmete ega muude jäätmete ladustamist ei toimu. Seega ei ole allikat, millest võiks levida ebameeldivat lõhna. Eriolukordade puhuks nagu elektrikatkestus, on planeeritud eraldi generaator, et loomsete jäätmete hoidmise ruumide temperatuur ei langeks.

## 2.7. Servituudid ja isiklikud kasutusõigused

Tabel 3. Servituutide määramise vajadus

teeniv kinnisasi/krunt, millele tehakse ettepanek seada servituut	valitsev krunt või asutus, mille kasuks on tehtud ettepanek seada servituut	servituut	märkus
Lao	Muhu tapamaja	Madalpingekaabli isiklik kasutusõigus	Isiklik kasutusõigus annab tehnovõrgu valdajale õiguse ehitada ja hooldada läbi kinnisasja kulgevaid tehnovõrke.
Lao	Muhu tapamaja	Juurdepääsutee reaalservituut	Reaalservituut juurdepääsu tagamiseks

## 2.8. Kuritegevuse riske vähendavad nõuded ja tingimused

Alus: EVS 809-1:2002 Kuritegevuse ennetamine. Linnaplaneerimine ja arhitektuur. Osa 1: Linnaplaneerimine.

Korrashoid on üks tähtsamaid tegureid. Korrastatud keskkonnas on meeldiv viibida ja selles tekib turvatunne. Seega tuleb ehitustegevuse lõppedes alad koheselt korrastada ja lõplikult viimistleda, nii on ala kahjustamise tõenäosus palju väiksem. Prügiladustamisel kasutada süttimatust materjalist suletavaid prügianumaid, süttiv prügi kiirelt eemaldada.

Juurdepääs, selle nähtavus ja vaateväli. Korrektselt väljaehitatud ja selgelt eristatud juurdepääs koos piisava valgustusega vähendavad kuritegevuse riske.

Turvalisust tõstab ka turvateenuseid pakkuva firmaga valvepingu sõlmimine.

Vargused ja vandalism. Pimedad nurgatagused ja hoov tekitavad järelvalveta tunde ning hõlbustavad kuritegevust. Jälgida tuleb ka hoonete tagumisi sissepääse, mis ei ole tänavalt nähtavad, paigaldades neile liikumisanduriga varustatud valgustid.

Hoonete sisenemisruumid varustada turvalukkudega, aknad-uksed ehitada tugevate raamide ja klaasidega.

### 3. TEHNOVÕRKUDE LAHENDUS

#### 3.1. Elektrivarustus

Muhu tapamaja krundi elektrivarustuseks on alajaamast AJ13174:(Orissaare) rajatud maakaabel, paigaldatud liitumiskilp ja sõlmitud liitumisleping. Väetisekuuri elektriliitumine on rajatud maakaabliga Raagi:(Orissaare) alajaamast. Uusi liitumisi planeeringualale ei kavandata. Liitumiskilbid peavad olema alati vabalt teenindatavad.

#### 3.2. Veevarustus

Muhu tapamaja krundile on rajatud puurkaev (PRK0066447) hooldusalaga 10 m ja rajatud on veetorustik hoonesse. Vastavalt Veeseaduse § 148 lõikele 2 põhjaveehaarde ümber ei moodustata sanitaarkaitseala juhul, kui võetakse vett joogiveeks kasutamise või joogivee tootmise eesmärgil alla kümne kuupmeetri ööpäevas või tootmisvett. Sellise põhjaveehaarde ümber moodustatakse käesoleva seaduse § 154 kohane hooldusala. Lao krundile on planeeritud puurkaev hooldusalaga 10 m.

#### 3.3. Kanalisatsioon

Muhu tapamaja krundile on rajatud kanalisatsioonitorustik, kontrollkaevud, rasvapüüdur ja 10 m<sup>3</sup> kogumismahuti. Mahuti peab olema nõuetele vastav, lekkekindel ja sertifitseeritud.

Kogumismahuti tühjendusluugi ja tuulutusava kaudu ei tohi sattuda mahutisse pinnavett.

Reoveemahutile kehtivad järgmised piirangud:

- kuja vähemalt 5 m
- kaugus salv- või puurkaevust vähemalt 10 m

Kogumismahutid tühjendatakse Liiva külas asuvasse purglasse.

#### 3.4. Sademevesi

Sademevesi immutatakse pinnasesse. Sademevett ei tohi juhtida naaberkinnistutele ning riigitee alusele maaüksusele, sh riigitee koosseisu kuuluvatesse teekraavidesse.

Sademevesi hoonete katustelt kogutakse kokku vihmaveerennide ja torudega. Sademevee kogumiseks on soovitatav püsttorude alla paigaldada infiltratsioonikastid või kogumislehtrid ja kokkuvoolukollektor, mis on juhitud kogumismahutisse, millele on paigaldatud ülevool infiltratsioonikassetti.

#### 3.5. Sidevarustus

Telefoni ja internetiühendus lahendatakse kas Wifi või mobiilse interneti kaudu. Perspektiivselt on võimalik liituda riigimaantee läheduses kulgeva sidetrassiga ELA090.

### 4. PLANEERINGU ELLUVIIMINE

1. Maakorraldustööde teostamine Lao katastriüksuse jagamiseks vastavalt detailplaneeringus esitatud kruntidele. Piiratud asjaõiguste (isiklikud kasutusõigused, realservituudid) seadmine.
2. Hoonete ja rajatiste ehitusprojektide koostamine, ehitusloa taotlemine/ehitusteatise esitamine vastavalt kehtivale ehitusseadustikule, kruntide parkimisalade rajamine, hoonete ehitus, tehnovõrkude rajamine.

3. Hoonetele ja rajatistele kasutuslubade taotlemine / kasutusteatise esitamine vastavalt kehtivale ehitusseadustikule. Arendusega seotud teed tuleb rajada ning nähtavust piiravad takistused (puu, põõsas või liiklusele ohtlik rajatis) kõrvaldada (alus EhS § 72 lg 2) enne planeeringualale mistahes hoone kasutusloa väljastamist.